

Installation af GeoCAD

Systemkrav:

- Microsoft Windows XP eller nyere
- Minimum 1 GB RAM
- Minimum 330 MB harddisk
- Java version 8 eller nyere

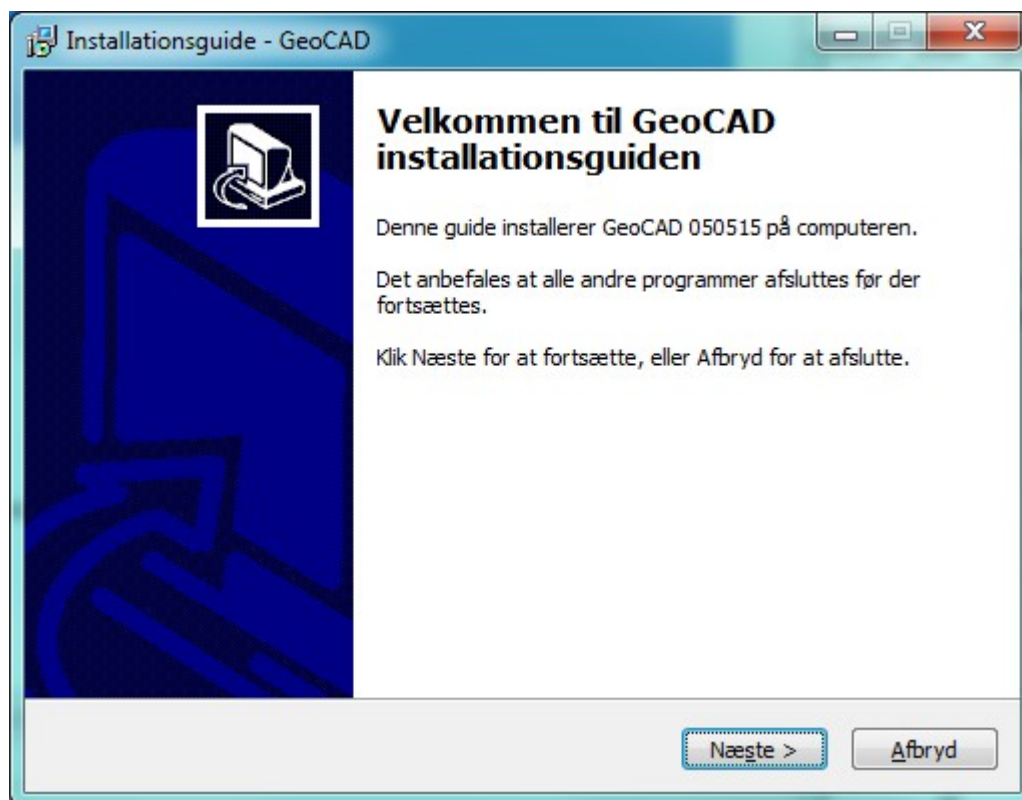
Hvis GeoCAD tidligere har været installeret på maskinen, vil det være fornuftigt at tage en sikkerhedskopi af vigtige opsætningsfiler, så du kan gendanne disse, såfremt du ved en fejl kommer til at overskrive dem. Vær bl.a. opmærksom på følgende filer:

- Kodetabeller og opsætningsfiler for WMS- og WFS-tjenester:
 - GeoCAD\data\tabel*.a;*.b;*.tab
 - GeoCAD\data\tabel\GeoCAD.wms\WMS_setup.txt
 - GeoCAD\data\tabel\GeoCAD.wfs\WFS_setup.txt
 - GeoCAD\data\tabel\GeoCAD.wfs\WFS_setup.mdb
- Argument- og rammefiler mm. for GeoPLOT
 - GeoCAD\data\arg*.arg
 - GeoCAD\data\ramme*.edt;*.txt;*.asc
- Diverse værdier:
 - GeoCAD\data\setup\edit.env
- Brugernavne og adgangskoder for diverse webtjenester:
 - GeoCAD\data\setup\login.mdb
 - GeoCAD\data\setup\login_file.txt
- Licensfil:
 - GeoCAD\data\setup\numbers.dat
- Brugermakroer, ordrekatalog og menustruktur:
 - GeoCAD\data\setup\Brugergraenseflade\Makro.winmenu
 - GeoCAD\data\setup\Brugergraenseflade\GeoEDIT.xml
- Opsætningsfiler for diverse programmer:
 - GeoCAD\data\setup\Initialisering*.ini

Ved opdatering fra en version, der er ældre end marts 2015 anbefaler vi desuden, at du først afinstallerer den gamle version og derefter foretager en "frisk" installation af den nye version. Du skal i denne forbindelse være opmærksom på, at afinstallationsprogrammet ikke fjerner stierne til GeoCADs programmappe fra PATH-miljøvariablen, og vi anbefaler kraftigt, at du gør dette manuelt, inden du installerer den nye version af GeoCAD, da det ellers kan føre til problemer med at starte GeoCAD-programmerne.

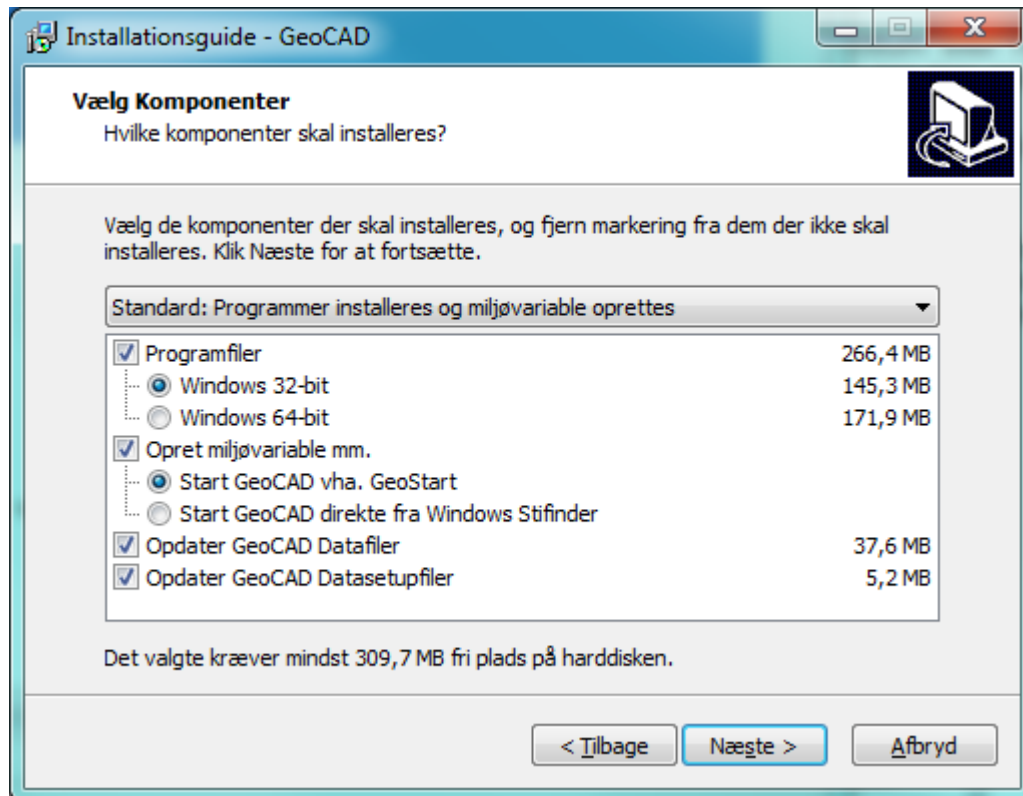
Start installationen ved at dobbeltklikke på filen *GeoCADsetup.exe* og følg vejledningen på skærmen.

Velkommen til installationsguiden



Tryk på "Næste" for at fortsætte installationen.

Valg af installationstype og komponenter



Der er 4 muligheder for installation:

1. Standardinstallation
2. Klientinstallation
3. Opdatering
4. Brugerdefineret installation

Vælg *standardinstallation* for at installere GeoCAD lokalt på en maskine, hvorpå GeoCAD ikke er installeret i forvejen. Installationsprogrammet vil herefter kopiere samtlige programfiler og opsætningsfiler til maskinen, og de nødvendige miljøvariable og filassociationer oprettes. Denne installationstype kan endvidere benyttes til at installere GeoCAD på en server, så flere brugere kan benytte den samme installation.

Vælg *klientinstallation* for at oprette forbindelse fra en maskine til en server, hvorpå GeoCAD i forvejen er installeret. Installationsprogrammet vil i så fald kun oprette miljøvariable, filassociationer og startmenugeneveje, mens det antages, at programfilerne findes på serveren.

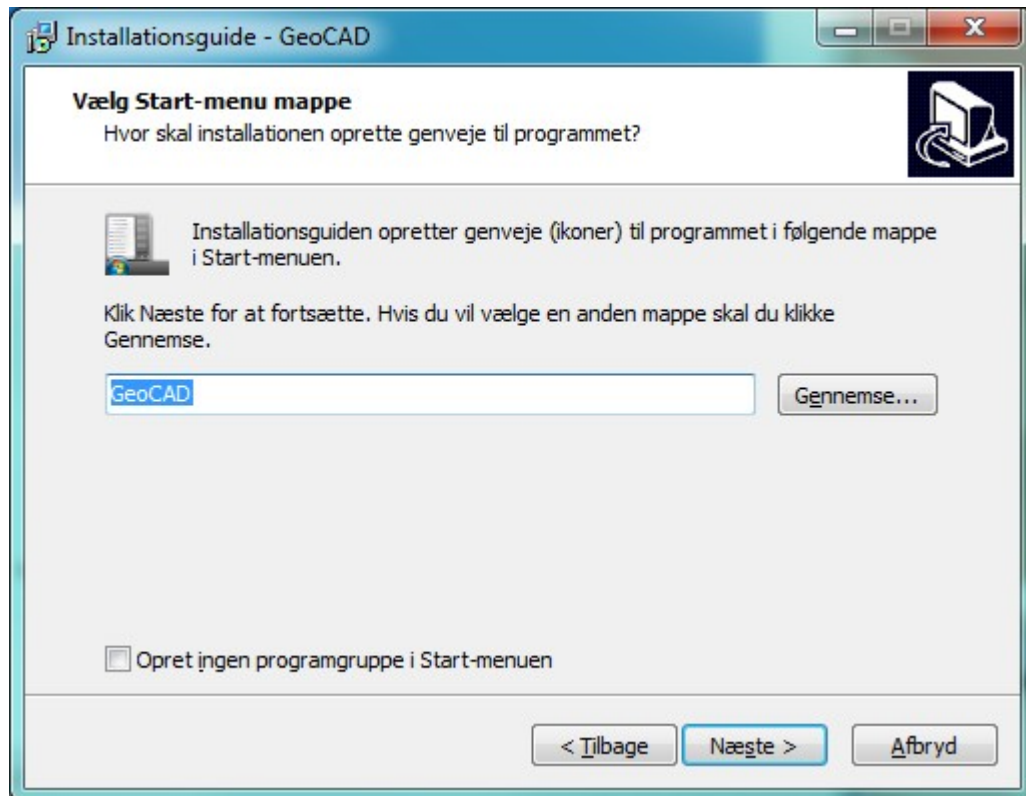
Vælg *opdatering* for at opdatere til en nyere version af GeoCAD. Installationsprogrammet vil i så fald kun kopiere de opdaterede programfiler og opsætningsfiler til installationsmappen, mens miljøvariable mm. ikke ændres.

Vælg *brugerdefineret installation*, hvis du ønsker selv at bestemme, hvilke komponenter, der skal installeres, f.eks. hvis du ønsker at installere 64-bit-versionen af GeoCAD.

Bemærk: Ved opdatering fra en version, der er ældre end marts 2015 anbefaler vi, at man først afinstallerer den gamle version og derefter foretager en "frisk" installation af den nye version.

Advarsel: Ved opdatering af GeoCAD Datafiler og GeoCAD Datasetupfiler er der risiko for, at installationsprogrammet overskriver vigtige opsætningsfiler, så husk at tage en sikkerhedskopi af disse inden installationen igangsættes.

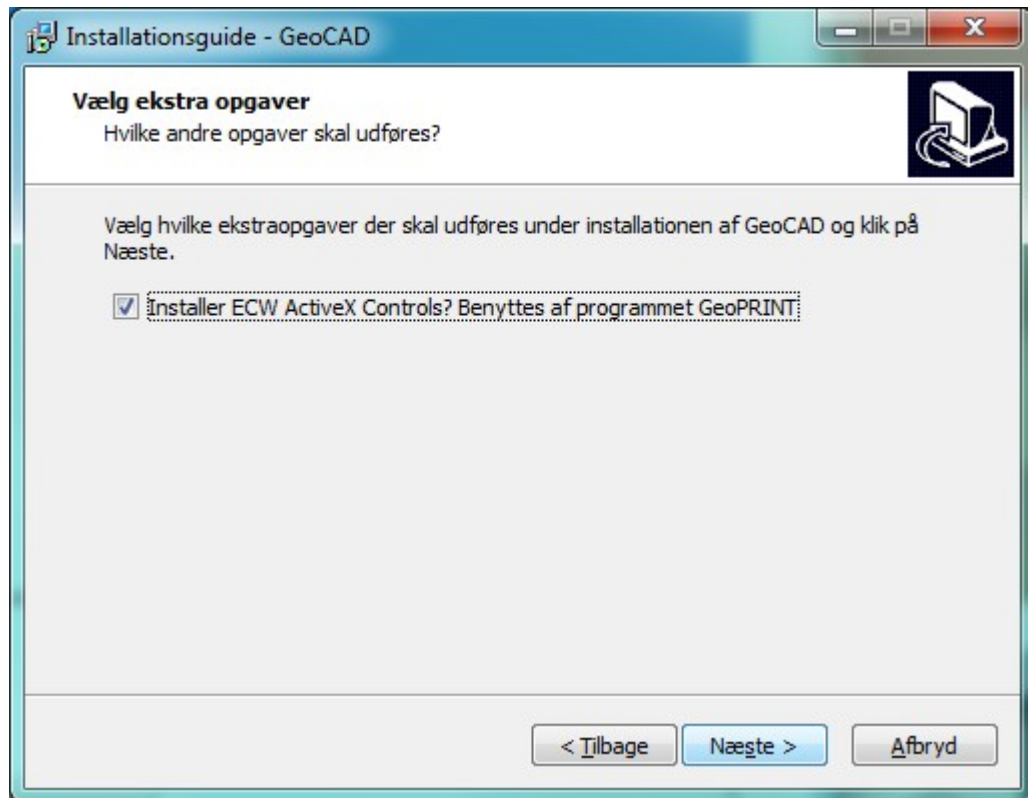
Vælg Startmenu-mappe



Vælg den mappe i startmenuen, hvor installationsprogrammet skal oprette genveje til GeoCAD-programmerne.

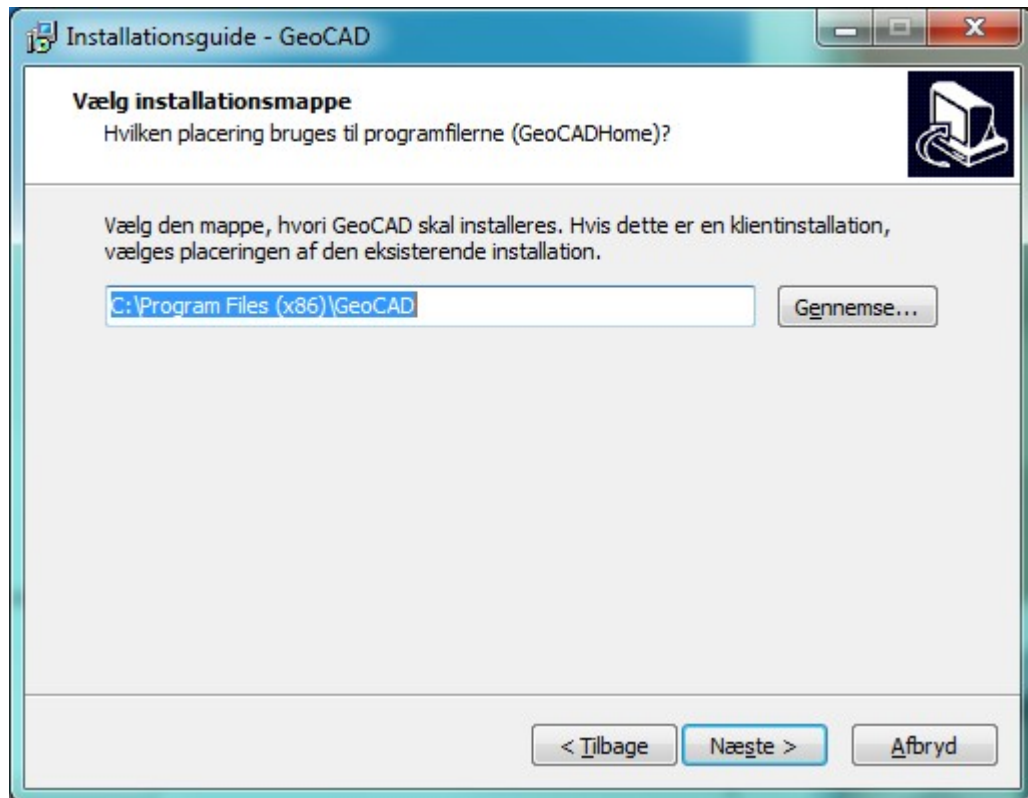
Hvis du ikke ønsker Startmenu-genveje til GeoCAD, kan du sætte flueben i feltet *Opret ingen programgruppe i Start-menuen*.

Vælg ekstra opgaver



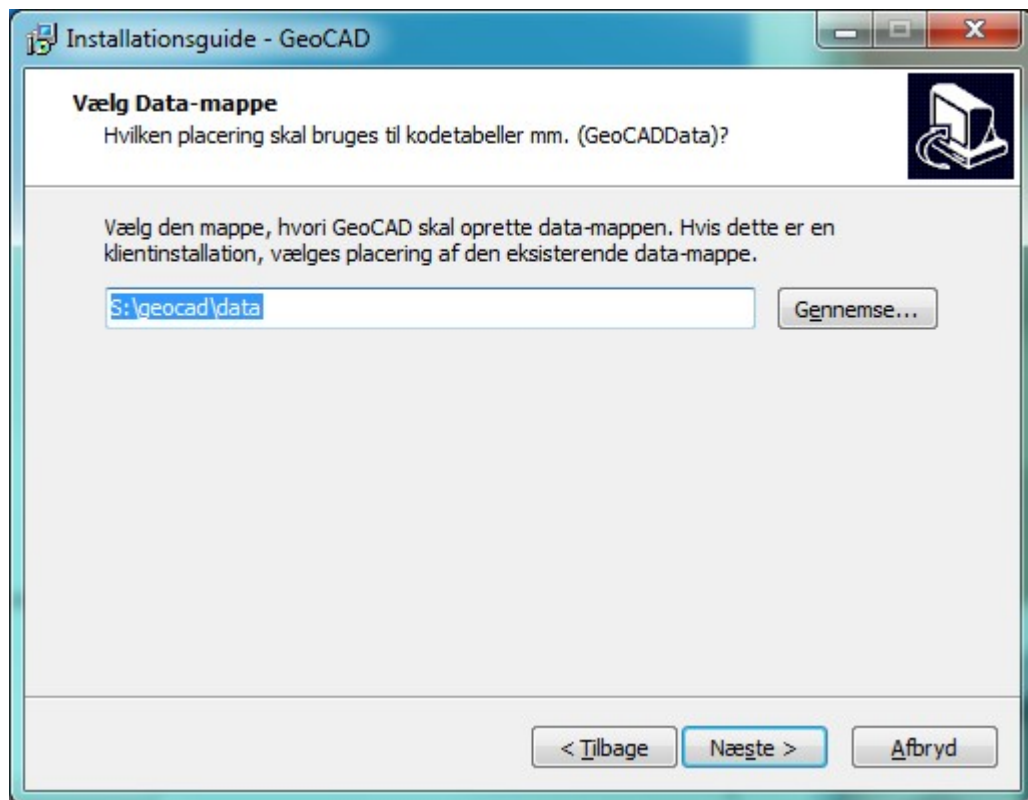
ECW ActiveX Controls er et tillægsprogram, der er nødvendigt for at kunne benytte programmet GeoPrint. Fjern fluebenet, hvis dette tillægsprogram allerede er installeret, eller hvis du ikke ønsker at benytte GeoPrint.

Vælg installationsmappe



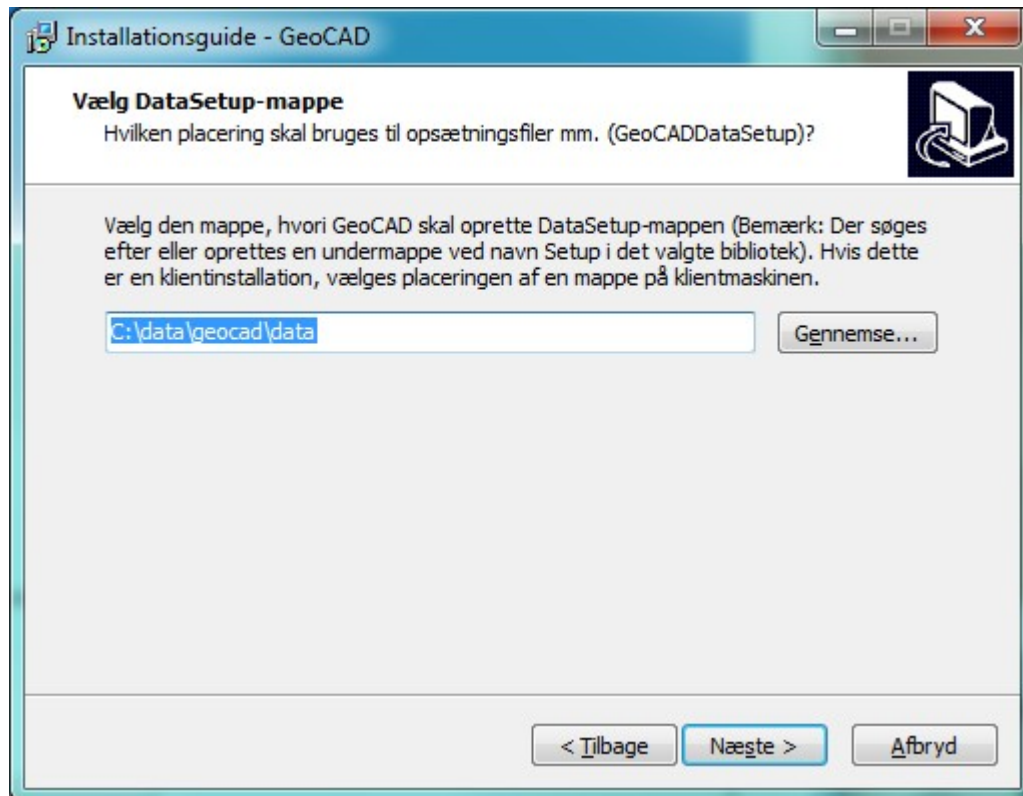
Vælg den mappe, hvor GeoCAD skal installeres. Hvis dette er en klientinstallation, vælges den eksisterende programmappe på serveren.

Vælg Data-mappe



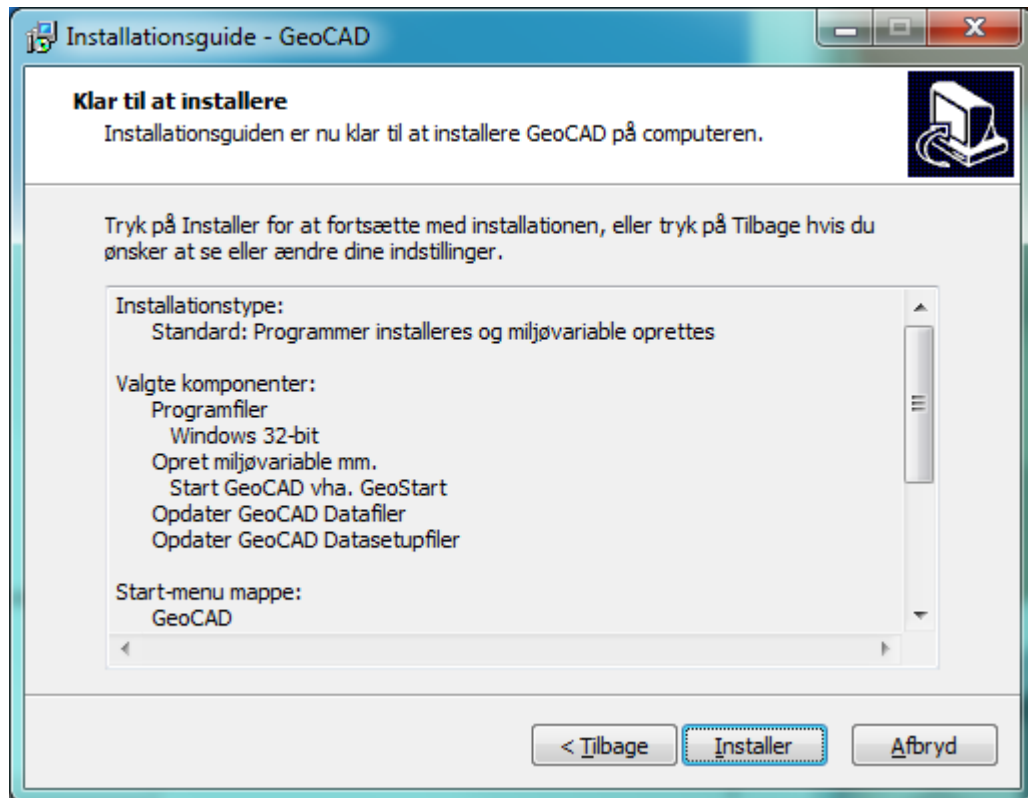
Vælg den mappe, hvor GeoCAD skal finde kodetabeller og rammefiler til GeoPlot mm. Det anbefales at placere denne mappe på en server, så samtlige brugere benytter de samme filer, idet man på denne måde får nemmere ved at vedligeholde disse.

Vælg DataSetup-mappe



Vælg den mappe, hvor GeoCAD skal finde brugerspecifikke opsætningsfiler, f.eks. licensfil, login-oplysninger til webtjenester, opsætningsfiler for diverse programmer mm. Det anbefales at placere denne mappe lokalt på hver enkelt maskine, så hver bruger har mulighed for at tilpasse programmet til sine specifikke behov og arbejdsrutiner.

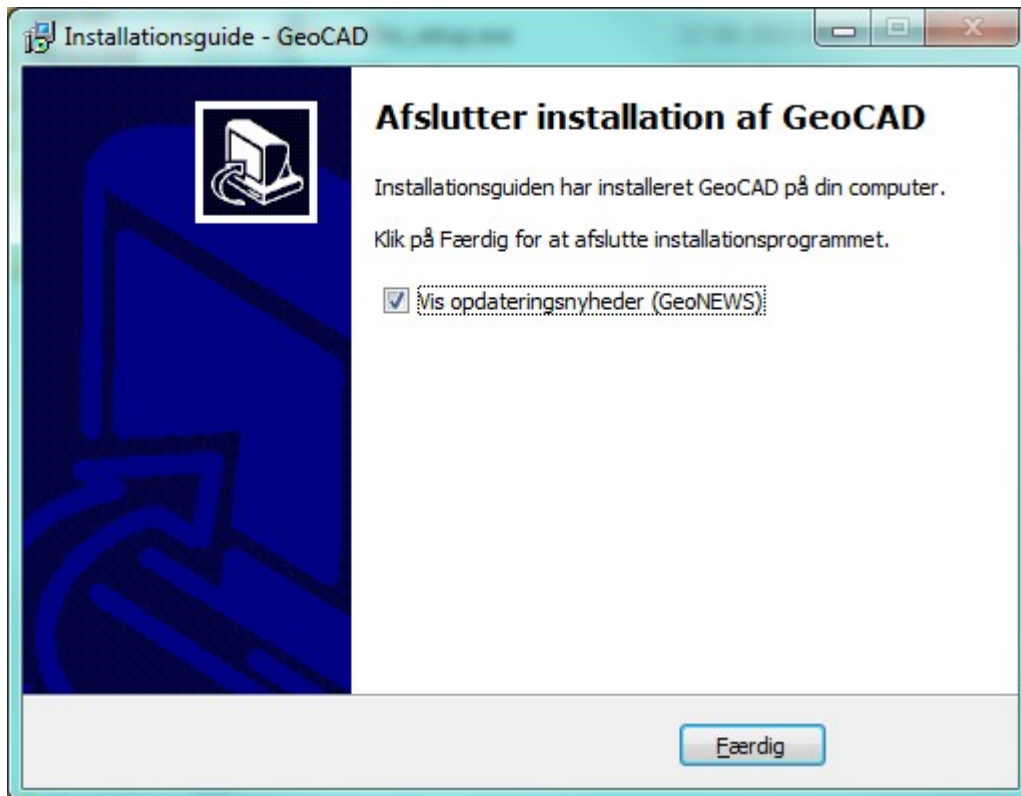
Klar til at installere



Installationsprogrammet har nu fået alle nødvendige oplysninger, og du kan igangsætte selve installationen ved at trykke på *Installer*.

Hvis du har valgt at installere *ECW ActiveX Controls*, starter denne installation automatisk, når installationsprogrammet er færdigt med at installere GeoCAD.

Afslutning af installation



Inden installationsprogrammet afsluttes, har du mulighed for at få vist de seneste ændringer i programmerne. Vi anbefaler, at du altid læser disse opdateringsnyheder, da de ofte indeholder vigtige oplysninger om ændringer i opsætningsfiler mm. Hvis der f.eks. er foretaget ændringer i formatet for GeoCADs kodetabeller, vil disse skulle oversættes igen, inden de kan bruges i de opdaterede programmer.

Hvis der foretages en standard- eller en klientinstallation, hvorved installationsprogrammet opretter miljøvariable, vil det endvidere være en god idé at genstarte computeren for at sikre, at alle programmer læser de opdaterede miljøvariable.

Bemærk: Inden du kan starte GeoCAD-programmerne skal du kontrollere, at du har Java version 8 eller nyere installeret på maskinen. Hvis det ikke er tilfældet, eller hvis du er i tvivl, kan du hente den nyeste version af Java på adressen: <http://www.java.com>

Bemærk endvidere: At Java findes i både 32-bit og 64-bit-versioner, og at det er vigtigt, at du vælger den version, der passer med den valgte GeoCAD-version.

Yderligere bemærkninger til installationen

Der skal bruges noget plads til virtuel hukommelse: Ca. 1 til 4 GB vil være passende (på nyere maskiner vil denne ændring ikke være nødvendig). I Kontrolpanel under System og Avancerede systemindstillinger kan ændringen foretages, idet fanebladet Avanceret vælges. Derefter vælges Indstillinger under Ydeevne. Her vælges igen fanebladet Avanceret og der klikkes på Skift under Virtuel hukommelse.

Ved opstart af GeoEDIT dimensioneres antallet af variable, der kan benyttes ved en editering. Dette defineres i filen GeoCAD\data\setup\dynamic.allocate. Des flere data, der benyttes i en editering, des større den virtuelle hukommelse sættes.

Der skal eksistere en datafil med navnet: GeoCAD\data\setup\brugergraenseflade\placeringer.dat, der beskriver skærmstørrelsen og placeringen af vinduerne.

På ældre maskiner, der ikke holdes opdateret, kan det være nødvendigt at installere Microsoft .NET Framework for at kunne benytte programmet GeoPrint. Det gamle printprogram hedder GeoPRINT_old og kan køre uden denne installationen.

Link til download af Microsoft .NET Framework version 1.1:

<http://www.microsoft.com/downloads/details.aspx?displaylang=da&FamilyID=262d25e3-f589-4842-8157-034d1e7cf3a3>

Ligger GeoCAD-programmerne på en server skal der gives rettigheder til, at .NET må udføres over intranettet: Under kontrolpanelet vælges Administration -> Microsoft .NET Framework 1.1 Wizards -> Adjust .NET Security -> Make changes to this computer -> Local Intranet -> Full Trust

Hentes der WMS-rasterfiler (og det gør man vel altid i dag), kan der i ganske få tilfælde være problemer med opkoblingen. I Internet Exploren (eller hvad man nu bruger) kan man vælger, om der skal benyttes et proxy script eller ej. Foretrukne -> Indstillinger -> Forbindelser -> LAN-indstillinger. F.eks. skal der visse steder på AAU benyttes et script, der hedder: <http://www.plan.aau.dk/proxy.pac>

Denne indstilling eksisterer ikke uden for Internet Exploren. Disse værdier skal i stedet sættes i en kommandoprompt med ordren: proxycfg -p http://wwwproxy.plan.aau.dk:3128 (kan kaldes med "aaproxy.bat ")

Kommer man derefter på nettet et sted (f.eks. Stofa), hvor der ikke skal benyttes et proxy script, skrives i en kommandoprompt: proxycfg -d (kan kaldes med "noproxy.bat"). Køres med styresystemer som Vista/Windows 7 eller nyere, benyttes batfilerne: "aaproxy.vista.bat" og "noproxy.vista.bat". Filerne ligger i mappen: "GeoCAD\PGM\CMD"

NB: Normalt er der ingen problemer med proxyscripts på AAU, hvis der benyttes trådløst net.

Flere WMS- of WFS-tjenester kræver et brugernavn og password. Brugernavn og password findes i en Acces database. Placeringen af denne fil er beskrevet i første linje i filen: GeoCAD\data\setup\login_file.txt. Da .mdb filen kan ligge forskellige steder, må man efter installationen rette i den første linje i denne fil.

Hilsen Jens Juhl