

Vejledning i brug af programmet Gis2GeoCAD

Med dette modul kan der importeres GIS-data til GeoCAD Bnr-format. Der kan pt. importeres data i Shape og Map-Info Tab-format.

Vejledningen indeholder:

1 Opsætning.....	1
2 Eksempel på konvertering.....	2
3 Kald af program fra kommandoline.....	4

1 Opsætning

Programmet leveres i en ZIP-fil, der udpakkes til en valgfri mappe på server eller lokalt på C-drevet. I programmappen findes en opsætningsdatabase (Acces v. 2000), der skal editeres før det første konverteringsjob. Filen er benævnt

gis2geocad.mdb

Filen skal som minimum indeholde 3 linier (koderne \$punkt\$, \$linie\$ og \$flade\$), som vist herunder. De benyttes til standard konvertering af punkter, linier og flader efter samme princip som AutoCAD DXF- og DWG-import.

Id	FEATURENAME	GC_ObjKode	GC_farve	GC_linieType	GC_linieWt
10	\$punkt\$	9301	0	0	0
11	\$linie\$	9501	0	0	0
12	\$flade\$	9801	0	0	0

Det er valgfrit om opsætning af specifikt FEATURENAME benyttes. I hver linie kan FEATURENAME fra shape-fil eller Map-Info Tab-fil indtastes og en GeoCAD objektkode kan indtastes, herunder informationer om attribut-felter.

Hvis et attribut-felt ønskes indlagt som fast felt i databasen, gøres det som vist herunder med tegnet ! omkring attributbeskrivelsen. Attributfelterne vises ved klik på Info-knappen i programmet, som vist i punkt 2, herunder.

Id	FEATURENAME	GC_ObjKode	GC_KortTxt_Attr	GC_KortTxt2_Attr	GC_KortTxt3_Attr
13	Adresser_punkt	HSNR	!Husnummer!	!Vejkode!	!Kommunenr!

Gis2GeoCAD kan let indbygges i GeoEdit, så det kan kaldes fra brugerfladen, og så den konverterede Bnr-fil med det samme indlæses i GeoEdit.

Det sættes op således:

Datafilen import.dat, der findes i setup-mappen skal editeres. Der tilføjes følgende 3 sæt koder, der henviser til henholdsvis Shape, Map-Info (MIF) og Map-Info (Tab) format:

```
01 Importer data fra Shape-format
02 Shape fil
03 shp
04 START_im_fraShape.BAT
```

```
01 Importer data fra MapInfo Tab-format
02 Tab fil
03 tab
04 START_im_fraTab.BAT
```

```
01 Importer data fra MapInfo MIF-format
02 Tab fil
03 mif
04 START_im_fraMif.BAT
```

Følgende 3 Bat-filer, skal lokaliseres:

```
START_im_fraShape.BAT
START_im_fraTab.BAT
START_im_fraMif.BAT
```

I de 3 filer tilrettes stien for placering af programmet Gis2GeoCAD.

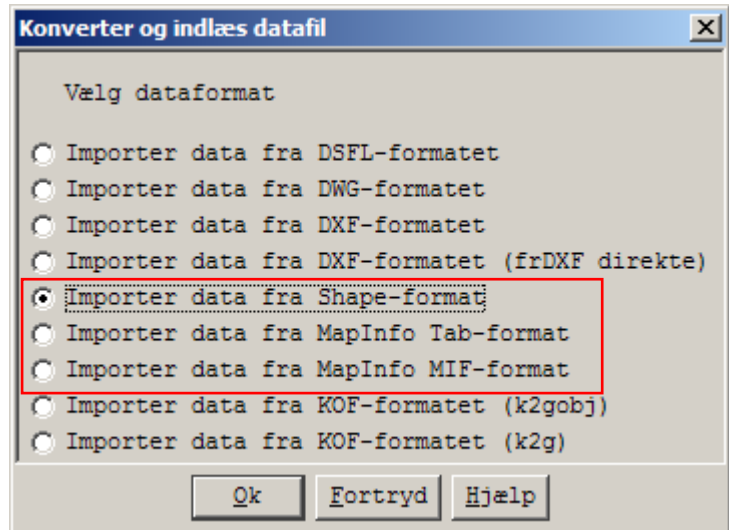
```
@Title - Programmet gis2geocad
@C:\Programmer\GeoSite\GIS2GeoCad\gis2geocad -i%1
```

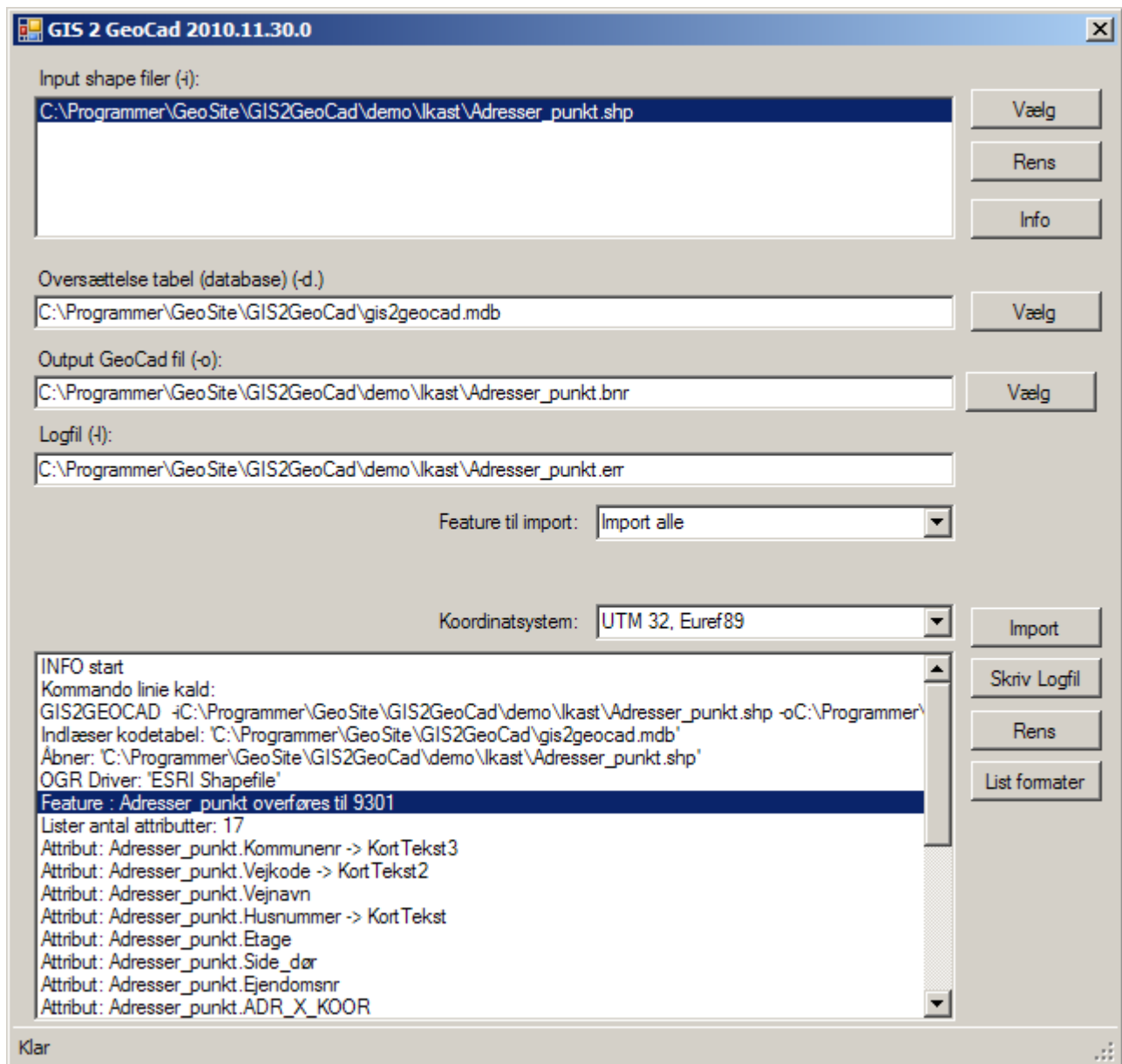
2 Eksempel på konvertering

Programmet kaldes (enten ved klik på exe-fil eller ved kald fra GeoEdit), og der udvælges fil der ønskes konverteret (shape, tab eller mif/mid) samt placering for opsætningsdatabasefil (placering af databasefil huskes ved efterfølgende kald af programmet).

Klik derefter på **Info**-knappen.

Programvinduet, ser ud som eksemplet herunder.





Ved klik på Info-knappen gennemlæses filen, og attribut-felter i data listes. Hvis den aktuelle Feature i filen ikke på forhånd er indlagt i konverteringsdatabasen, vil den få tildelt en dummy-kode, som angivet herover (9301).

Attributfelter kan indlægges på kort tekst 1, 2 eller 3, ACC-kode eller DB-link. **Fra brugerfladen sker dette med dobbeltklik på et attributfelt.** Hvis attributfelterne er længere end tilladt afkortes de. Besked herom vises i output-vinduet.

Valg af koordinatsystem (og dermed stempel af GeoCAD output fil) sker ud fra test på koordinater. Det kan også sættes med drop-down boksen.

Klik på import og filen er konverteret til en GeoCAD bnr-fil (ukomprimeret). Bnr-filen vil blive komprimeret ved indlæsning og editering i GeoCAD.

3 Kald af program fra kommandoline

Programmet kan afvikles med kommandolinie-kald. Det foregår således:

```
gis2geocad -iGISFIL -dDATABASE -oGEOCADFIL -ILOGFIL -GO
```

-i	Filnavn på shapefil, tab-fil, mif-fil eller dgn-fil
-d	Filnavn på (MSAccess) database med konverteringstabel
-o	Filnavn for output (GeoCAD fil) der oprettes
-l	Filnavn logfil
-GO	Start konvertering

Et eksempel på kald:

```
Gis2GeoCAD -iC:\temp\bygning.shp -dC:\temp\gis2geocad.mdb -oC:\temp\bygning.bnr -go
```