

Dato: 30. maj 2012

GeoCAD NYHEDSBREV

Hermed fremsender jeg GeoCADs nyhedsbrev, der omhandler de seneste ændringer i GeoCAD-programmerne. Vi opfordrer til at benytte lejligheden til at få opdateret til seneste GeoCAD-version, der indeholder de herunder nævnte nyheder og ændringer samt nogle fejlrettelser. Nyhedsbrevet er skrevet med udgangspunkt i GeoCAD version 29.05.2012 og indeholder følgende:

1. Ny brugergrænseflade
2. Ændret opsætning af programmet
3. Nye musefunktioner
4. Pænere udtegning
5. Forbedret 3D-vindue
6. Ny trim-funktion
7. Problemer med GeoPrint
8. Øvrige nyheder



AAKJAER Landinspektører
Vestergade 8
Postboks 47 · 8100 Aarhus C
Tlf.: 8613 2922
Email: 8100@aalsp.dk

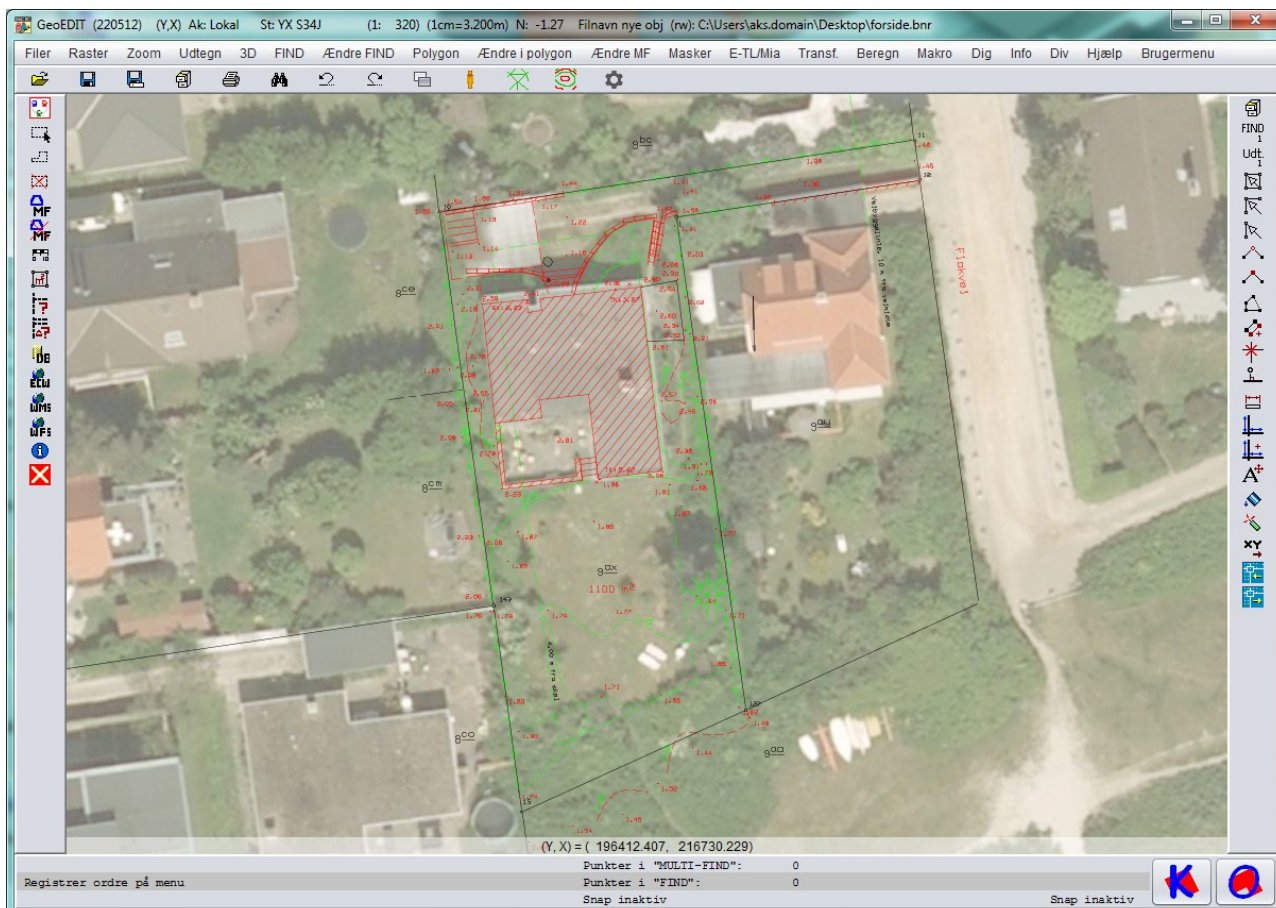
Nellemann & Bjørnkjær
Strandvejen 18
Postboks 20 · 9100 Aalborg
Tlf.: 9813 4655
Email: nb@nb.dk

Jens Juhl
Spicavej 9
9200 Aalborg SV
Tlf.: 9818 6265
Email: jensjuhl@stofanet.dk

NY BRUGERGRÆNSEFLADE

GeoCAD har fået en ny og mere tidssvarende brugergrænseflade, der indeholder mange af de egenskaber, som vi kender fra andre Windows-programmer. Blandt de mest bemærkelsesværdige ændringer i den nye brugergrænseflade kan nævnes:

- Hovedmenuen og kortvinduet er samlet i ét vindue, og det er muligt at ændre størrelsen af dette vindue. Knapperne i vinduets øverste højre hjørne til minimering, maksimering og afslutning af programmet virker nu på samme måde som i andre Windows-programmer.
- Konsolvinduet er erstattet af en mere kompakt statuslinje i bunden af hovedvinduet, hvori relevante informationer vedrørende igangværende funktioner, snap og FIND/MULTI-FIND-punkter skrives.
- Outputvinduet åbnes kun, når der er brug for det. Brugeren kan desuden selv åbne og lukke konsol- og outputvinduerne vha. knapperne i hovedvinduets nederste højre hjørne.
- De gamle NTWIN-filer, der bestemte vinduernes placering på skærmen er erstattet af filen Placeringer.dat, der giver brugeren mulighed for at angive placering og størrelse af GeoCADs forskellige vinduer. Det betyder blandt andet, at GeoCAD nu automatisk tilpasser sig forskellige skærmstørrelser.
- Musehjulet er nu den primære zoomfunktion og fungerer således, at der zoomes omkring musemarkøren. Det giver en meget intuitiv bevægelse rundt i kortet.
- Udtegning af kort på skærmen er blevet pænere, idet der nu er mulighed for at udglatte de skrå linjer, så de fremstår mindre kantede.
- Filer kan nu indlæses i programmet ved at markere dem i Windows Stifinder og trække dem henover kortvinduet med musen (drag & drop).
- Der er oprettet en tredje værktøjslinje i toppen af hovedvinduet, så det er plads til flere ikoner.



Formålet med den nye brugergrænseflade er at danne et solidt fundament for den fremtidige udvikling af GeoCAD, og den nye brugergrænseflade åbner derfor muligheder for indfrielse af nogle af de ønsker, vi længe har haft til GeoCAD, blandt andet:

- En mere brugervenlig opbygning af programmets dialoger
- Nemmere opsætning og tilpasning af programmet
- Hurtigere hentning af data fra WMS- og WFS-tjenester
- Understøttelse af tile-baserede webtjenester (TMS)
- Bedre håndtering af billeddata
- Integrering af attributdata i tabelform, så GeoCAD kan bruges som et GIS-program
- Konvertering til og fra en lang række XML-formater: GML, WFS, FOT, LandXML, JobXML mm.
- Effektiv håndtering af data fra laserscanning

ÆNDRET OPSÆTNING AF PROGRAMMET

Arbejdet med den nye brugergrænseflade har medført en mere standardiseret opsætning af programmet, hvorved mange af de opsætningsfiler, der vedrører brugergrænsefladen er blevet omformuleret til et xml-format og samlet i mappen %GeoCADdatasetup%\setup\Brugergrænseflade. På samme måde er alle initialiseringsfiler til trekants- og kurvegenerering, volumenberegning, import af billeder mm. blevet samlet i mappen %GeoCADdatasetup%\setup\Initialisering.

Vi har desuden foretaget nogle omstruktureringer i hovedmenuen for at skabe en mere logisk gruppering af GeoCADs mange funktioner. Det betyder blandt andet at mange funktioner til ændring af FIND mm. nu er samlet i menuen "Beregn", ligesom mange funktioner vedrørende MIA og elektronisk tinglysning er blevet lettere tilgængelige.

Når den nye version af GeoCAD startes, vil programmet oprette en undermappe til projektmappen med navnet "Setup", hvori programmet gemmer en lokal kopi af menuopsætningsfilerne og initialiseringsfilerne. På denne måde bliver det muligt at lave en lokal tilpasning af programmet til det aktuelle projekt.

NYE MUSEFUNKTIONER

Som noget nyt, kan det nu lade sig gøre at panorere og zoome i kortet, mens der digitaliseres, og denne funktion har nødvendiggjort en ændring af den måde, hvorpå musen anvendes til at flytte og zoome i kortet:

- Når der zoomes vha. musehjulet, skaleres kortet omkring markøren, så det punkt, der ligger under markøren altid vil blive vist på det skalerede kort.
- Kortet kan centrereres om et punkt ved at dobbeltklikke på punktet.
- Der kan panoreres i kortet ved at trække med højre musetast i stedet for at holde shift nede.
- Shift-tasten bruges nu som genvej til at panorere og zoome i kortet, mens der digitaliseres. Dvs. at man fremover bare skal holde shift nede, mens man er i gang med en digitalisering, for at flytte kortet, i stedet for den gamle metode med at taste "z" efterfulgt af "nz".
- Landskoordinaterne til musemarkøren vises nu løbende i bunden af skærmen.

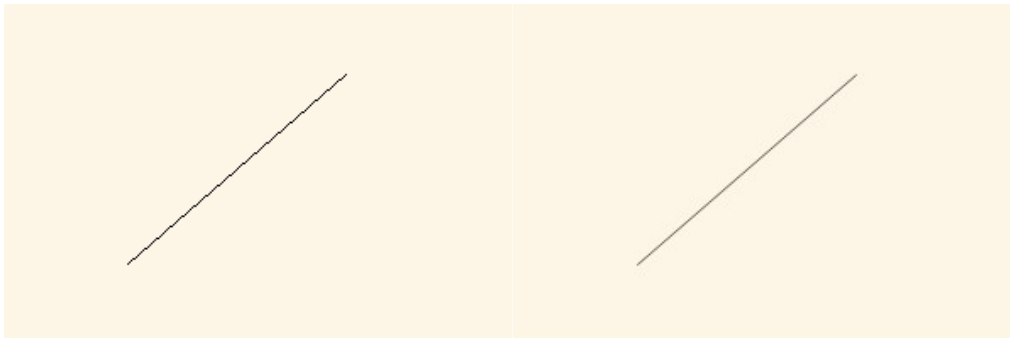
Vi gør opmærksom på, at de nye musefunktioner kan medføre problemer for brugere, der anvender en mus med Microsoft IntelliPoint, og derfor anbefaler vi, at dette system slås fra i kontrolpanelet, inden GeoCAD startes.

PÆNERE UDTEGNING PÅ SKÆRMEN

Det er nu muligt at udglatte de skrå linjer på skærmen, så de fremstår mindre kantede. Denne funktion kan både styres globalt via hovedmenuen og specifikt for udvalgte objekttyper via kodetabellen.

Som standard er denne udglatning slået til for hele kortet via hovedmenuen under "Udtegn → Antialiasing". Denne standardindstilling kan dog altid ændres i den tilhørende opsætningsfil Orders_winmenu.xml, der ligger under %GeoCADdatasetup%\setup\Brugergrænseflade.

Hvis man kun ønsker udglatning for nogle bestemte objekttyper, kan funktionen slås til og fra via kodetabellen på følgende måde: Objekttyper, hvis stregtykkelse er angivet i hele 2/10 mm, f.eks. 0.20, 0.40, 0.60, osv. bliver ikke glattet ud, mens objekter, der har stregtykkelsen på f.eks. 0.11, 0.21, osv. udtegnes som udglattede linjer.



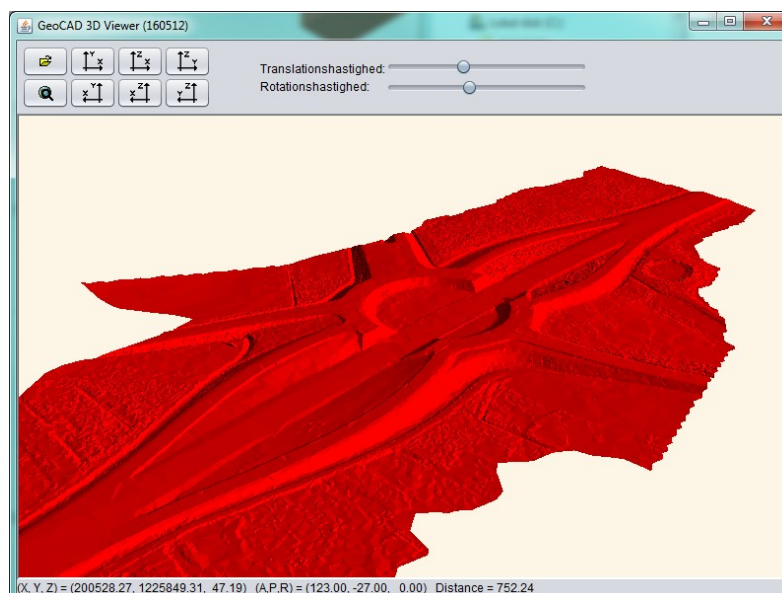
Uden antialiasing

Med antialiasing

FORBEDRET 3D-VINDUE

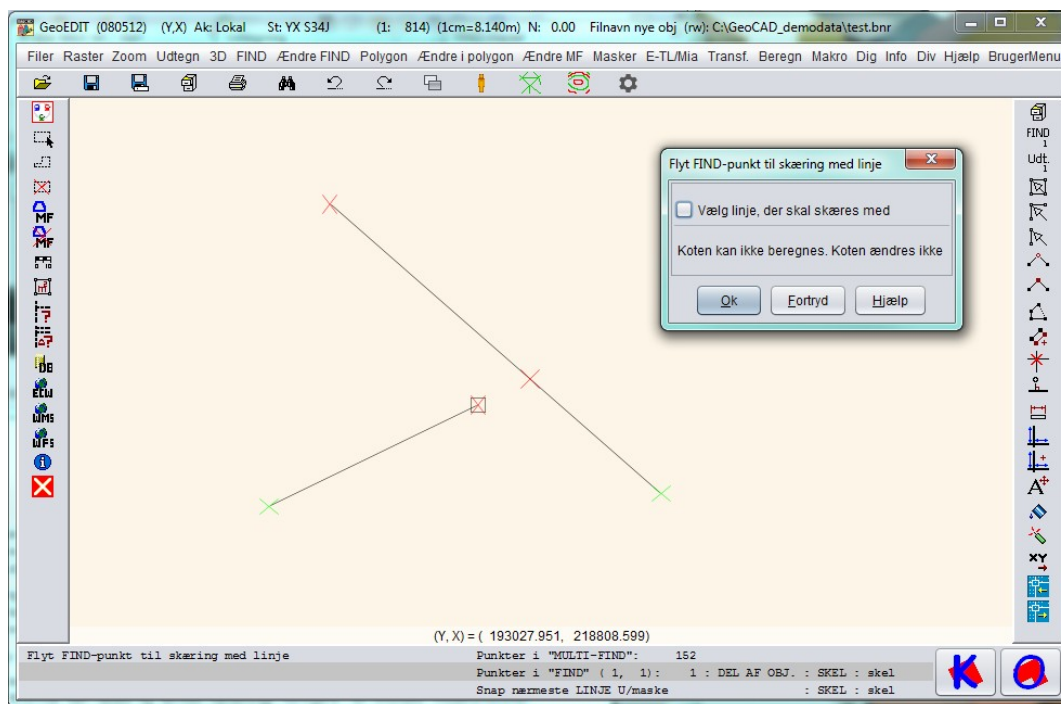
Det nye 3D-vindue, der blev annonceret i efteråret, kan nu håndtere væsentligt større datamængder. Ligesom det medfølgende filformat kan læses og skrives væsentligt hurtigere. 3D-vinduets musefunktioner er ændret, så de for så vidt muligt stemmer med 2D-vinduets musefunktioner.

Vi benytter lejligheden til at minde om, at pro-udgaven af 3D-vinduet er i stand til at gemme data i et xml-format, der kan læses af en gratis viewer, der er tilgængelig på GeoCADs hjemmeside. Idéen er, at en 3D-model kan sendes til en kunde, der hurtigt og enkelt kan orientere sig i modellen uden at have installeret GeoCAD.



NY TRIM-FUNKTION

GeoCAD har fået en ny og nyttig skæringsfunktion i stil med de trim-funktioner, der kendes fra andre CAD-programmer. Funktionen forlænger eller forkorter et endepunkt i FIND til en skærende linje, og kan dermed bruges til at sikre den topologiske sammenhæng i f.eks. et skelbillede. Som skærende linje benyttes enten den nærmeste linje eller en af brugeren udpeget linje. Brugeren kan desuden bestemme, om den skærende linje automatisk skal deles i to særskilte linjestykker i skæringspunktet.



PROBLEMER MED GEOPRINT

Som følge af en serie fejlbehæftede opdateringer til Microsofts .NET Framework, har der været en del problemer med udskrivning i GeoPrint, idet programmet tilsyneladende kun har kunnet udskrive i A4-format. Vi har derfor i en mail udsendt til vores brugere den 16. april anbefalet, at alle, der arbejder med GeoCAD, afinstallerer opdateringerne KB2656370 (Windows XP) og KB2656373 (Windows 7). I mellemtiden har Microsoft udgivet rettelser til problemet til både Windows XP og Windows 7. En oversigt over disse rettelser kan findes på Microsofts hjemmeside sammen med en beskrivelse af problemet:

<http://support.microsoft.com/kb/2671605>

Vores tests har vist, at de nedenfor nævnte rettelser løser printerproblemerne og efter installation af rettelserne burde det igen være sikkert at slå de automatiske opdateringer til. For at imødegå lignende problemer i fremtiden opfordrer vi vores brugere til at benytte muligheden for at oprette systemgendannelsespunkter i Windows, så fremtidige opdateringer nemt kan afinstalleres igen, såfremt de viser sig at indeholde fejl.

Vi anbefaler alle GeoCAD-brugere at installere følgende rettelser, afhængigt af styresystem, for igen at kunne styre printopsætninger korrekt i GeoPrint:

Hotfix til Windows 7 Uden Service Pack: <http://support.microsoft.com/kb/2705623>

Hotfix til Windows 7 Service Pack 1: <http://support.microsoft.com/kb/2705624>

Hotfix til Windows XP Service Pack 3: <http://support.microsoft.com/kb/2712189>

ØVRIGE NYHEDER

Den nye version af GeoCAD indeholder nu en gratis demoudgave af udjævningsprogrammet ScanObs, der har vist sig at være et effektivt værktøj til detektion af grove fejl i landmålingsdata, og da programmet udjævner efter anblok-metoden, er det samtidigt hurtigt og enkelt at benytte, selv for brugere, der ikke har et indgående kendskab til udjævningssteorien. ScanObs fås desuden som et selvstændigt program, der ikke kræver installation af GeoCAD.

Der er sket flere forbedringer i programmet Gnet, der kan bruges til at skabe et overblik over et sæt laserscanningsdata. F.eks. kan programmet nu generere et trekantsnet, der viser en grov tilnærmelse til den målte punktsky, og programmet kan danne bestillingsfiler til superudtynding af punktskyen.

Det er nu muligt at anvende et luftfoto, der ikke er oprettet, som baggrundsbillede, idet GeoCAD kan beregne den ydre orientering af fotografiet. Luftfotoet transformeres på plads på samme måde, som et ortofoto, der ikke har en tilknyttet igeo-fil, dvs. under Raster → Baggrundsbillede → Transformer baggrund.

KMS har i løbet af foråret arbejdet med at flytte deres WMS- og WFS-tjenester over på en ny platform, hvilket har betydet, at mange af tjenesterne har fået nye navne. For fortsat at kunne benytte de eksisterende tjenester, skal der føjes "_old" til tjenesternes navne i opsætningsfilen %GeoCADdata%\tabel\GeoCAD.wfs\WFS_setup.mdb. F.eks. omdøbes matrikelkortet "mat_gml2" til "mat_gml2_old". Da de gamle tjenester sandsynligvis bliver udfaset efter et stykke tid, følger vi nøje med i udviklingen, og vi er derfor allerede godt i gang med at teste tjenesterne på den nye platform i dialog med KMS.

Ved indlæsning af en ny tom GeoCAD-fil, spørger programmet nu, om den nye fil automatisk skal anvendes som fil for nye objekter.

GeoCAD-programmet til adresse- og matrikelopslag (koordinatopslag.exe) har i nogle tilfælde givet en fejlmeddelelse efter valg af vejnavn. Det skyldes, at der i OIS-data tilsyneladende kan forekomme husnumre uden tilknyttet ejendomsnummer. Problemet er nu løst, og samtidigt er programmet ændret, så det samme husnummer ikke længere optræder mere end én gang i dropdown-boksen ved opslag på ejerlejlighedsejendomme. Den nye version af programmet kan hentes på adressen:

http://www.geocad.dk/download/koordinatopslag_01.05.2012.zip

Beregn → Specialberegninger (FIND) → Drej alle MF-punkter (FIND akseret [vest → øst])

Denne funktion drejer alle MULTI-FIND-punkter, således at en FIND-linje bliver orienteret fra vest mod øst. Bruges til at definere et lokalt koordinatsystem, hvor akserne er parallelle med f.eks. en bygningsside.

Beregn → Specialberegninger (FIND) → Opstalt: Drej + H → N (FIND akseret [vest → øst])

Denne funktion drejer først de med MULTI-FIND markerede punkter, således at en FIND-linje bliver orienteret fra vest mod øst, hvorefter der byttes rundt på punkternes Y- og Z-koordinater. Denne funktion er praktisk ved facademålinger, hvor den kan bruges til at se de målte punkter fra siden i stedet for ovenfra.

Beregn → Masker → Udtegning → Slet alle obj i udtmaske

Rydder udtegningsmasken uden at spørge om DUM-objekter skal beholdes.

Beregn → Specialberegninger (FIND) → Afstand MF FIND til kort tekst 1

Beregner afstanden fra alle punkter i MULTI-FIND til en med FIND-markeret linje. Afstanden gemmes i hvert punkts kort tekst 1.

FIND → Div MULTI-FIND → Marker vha. 'div check' (Shift-M Shift-M) → Side 16, nr. 2 og 3

Finder det punkt i et FIND-objekt, der har den hhv. højeste og laveste kote.

Beregn → Trekanter/kurver/skråningsanlæg → MF: Opret en og kun en højdekurve

Beregner en enkelt højdekurve i en brugervalgt kote.

Beregn → Beregn volumen (MF)

Bruges til volumenberegning af et antal raster-punkter (påfyldning/afgravning) i MULTI-FIND. Denne funktion er praktisk, når en allerede foretaget volumenberegning ønskes opdelt i mindre polygoner, hvis volumen skal angives særskilt.

GEOCADs HJEMMESIDE

Nyeste version af GeoCAD kan som altid downloades på GeoCADs hjemmeside www.GeoCAD.dk. Brugernavn og password til download er rundsendt til alle kunder med opdateringsaftale på GeoCAD.

Som altid modtager vi gerne idéer og forslag til forbedringer af GeoCAD!

Med venlig hilsen

Anders Simonsen