

Dato: 16. november 2015

GeoCAD NYHEDSBREV

Det er efterhånden længe siden, at vi begyndte at snakke om, at der var en større opdatering på vej til GeoCAD, og vi indrømmer gerne, at arbejdet med denne opdatering har taget længere tid end først antaget. Til gengæld kan vi nu præsentere én af de mest omfattende opdateringer til GeoCAD nogensinde.

Det var oprindeligt meningen, at vi gradvist ville rydde op i og forbedre den eksisterende programstruktur, men vi indså ret hurtigt, at vi var nødt til helt at omprogrammere store dele af GeoCAD for at løse nogle af de problemer, der har plaget GeoCAD-brugere i årevis. Det har vi nu gjort, og vi synes selv, at vi har opnået et rigtigt godt resultat.

Vi kan allerede nu konstatere, at vi har løst mange af de problemer, som vores brugere har haft med hukommelsesforbrug og lange opstartstider, og samtidigt har vi fortsat udviklingen i retning mod en bedre integration med Windows-styresystemet, så GeoCAD-programmerne bliver lettere at gå til for såvel nye som erfarne brugere. På udviklingssiden står vi nu med en programstruktur, som er betydeligt lettere at arbejde videre med, og det giver os langt bedre muligheder for at imødekomme vores brugeres ønsker og behov fremover. Det afspejler naturligvis også vores ønske om, og tro på, at GeoCAD fortsat består som et effektivt værktøj, der er målrettet den danske landinspektørbranche.

På de følgende sider kan du læse mere om nogle af de spændende nyheder:

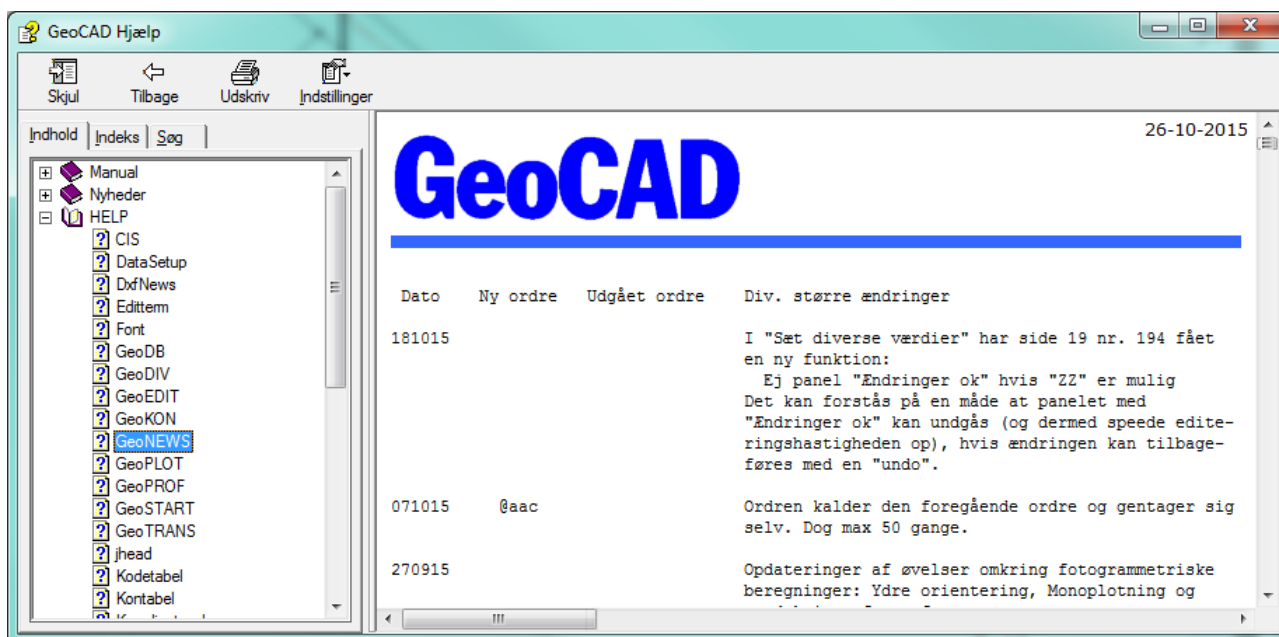
- Nyt interaktivt hjælp-system
- Forbedring af den xml-baserede menustruktur
- Cirkelbuer i GeoCAD og MIA
- Søgning i ordrekataloget
- Ingen kommandoprompt
- Forbedret dialog til valg af objektkoder i masker
- Nye knapper i output-vinduet
- Opret nye GeoCAD-filer direkte fra Windows Stifinder
- GeoStart
- Koordinatopslag
- Installation af GeoCAD
- En lille bemærkning om Java

Vigtig information: Formatet for licensfilen er ændret (igen), og derfor er alle GeoCAD-kunder nødt til at henvende sig til enten Peter Jensen (pj@aalsp.dk) eller Anders Simonsen (aks@aalsp.dk) for at få en opdateret licensfil, inden den nye version af GeoCAD installeres.

Nyt interaktivt hjælp-system

Efterhånden som GeoCAD-programpakken er vokset igennem årene, har vi skrevet en del vejledninger og noter til de forskellige programmer. De fleste af disse vejledninger ligger i mappen GeoCAD\PGM\Help, men såvel omfanget, som den til tider lidt særegne navngivning af hjælpefilerne har gjort det vanskeligt at søge svar på specifikke spørgsmål vedrørende GeoCAD-ordrer og -programmer.

Det tager vi nu hånd om ved at samle alle vejledninger, noter, manualer, help-filer mm. i ét system, hvor det blandt andet er muligt at lave en fritekstsøgning på tværs af alle filerne. Indtil videre vil det nye dokumentationssystem findes sideløbende med de gamle help-filer, men det er planen, at vi med tiden får samlet og opdateret al dokumentation vedr. GeoCAD-programmerne i det nye system, hvorved vi helt kan undvære de gamle filer. Det nye hjælp-system findes i filen geocad_help.chm, der ligger i GeoCAD-installationsmappen. Denne fil kan enten åbnes direkte ved at dobbeltklikke på den i Windows Stifinder, eller man kan åbne den igennem GeoEDITs hovedmenu under Hjælp → Vis hjælp.



Forbedring af den xml-baserede menustruktur

I 2012 ændrede vi opsætningen af GeoCADs menustruktur, hvorved vi omlagde de tidlige menufiler til et mere standardiseret xml-format. Dette format har vi videreudviklet, så der nu kun findes én xml-fil, (GeoCAD\Data\Setup\Brugergrænseflade\GeoEDIT.xml), der definerer navne, ikoner og genvejstaster for alle GeoCAD-ordrer, samt ordrenes placeringer i hovedmenuen, værktøjslinjerne omkring tegnevinduet, de "frigjorte" vinduer og brugermenuen. Formålet med denne omstrukturering er at gøre det nemmere for vores brugere at tilpasse menustrukturen til deres specifikke ønsker. Man kan f.eks. flytte ofte benyttede ordrer ud i værktøjslinjerne eller tildele dem genvejstaster, der er nemme at huske, mens sjældent benyttede specialfunktioner kan flyttes ned i nogle undermenuer.

Cirkelbuer i GeoCAD og MIA

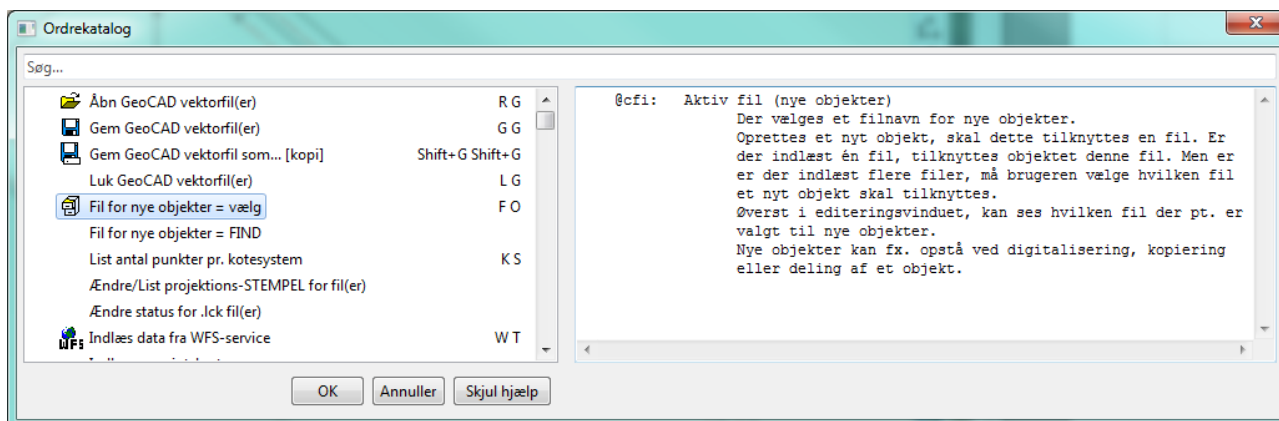
I et stykke tid har vi observeret, at cirkelbuer, der eksporteres fra GeoCAD til MIA via dsfl-formatet bliver vendt forkert, og at dette kan medføre forskellige fejlmeddelelser i MIA vedrørende forkerte arealer og skellinjer, der krydser hinanden.

Da der ikke er sket nogen ændringer i GeoCADs dsfl-oversætter angående cirkelbuer, er vi overbeviste om, at problemerne med de omvendte cirkelbuer skyldes en fejl i MIA, og efter en længerevarende dialog med Geodatastyrelsen har vi fået oplyst, at IBM, der er ansvarlige for udviklingen af MIA, erkender at have lavet en fejl i programmet, og at denne fejl vil blive rettet i forbindelse med en kommende opdatering af MIA.

Indtil det sker, bliver vi nødt til at omgå fejlen enten ved at ændre fortegn for cirkelbuernes radius eller ved at konvertere cirkelbuer bestående af 2 punkter+radius til cirkelbuer bestående af 3 punkter uden radius. Den sidste løsning er nok at foretrække, eftersom den vender cirkelbuerne på samme måde i både GeoCAD og MIA.

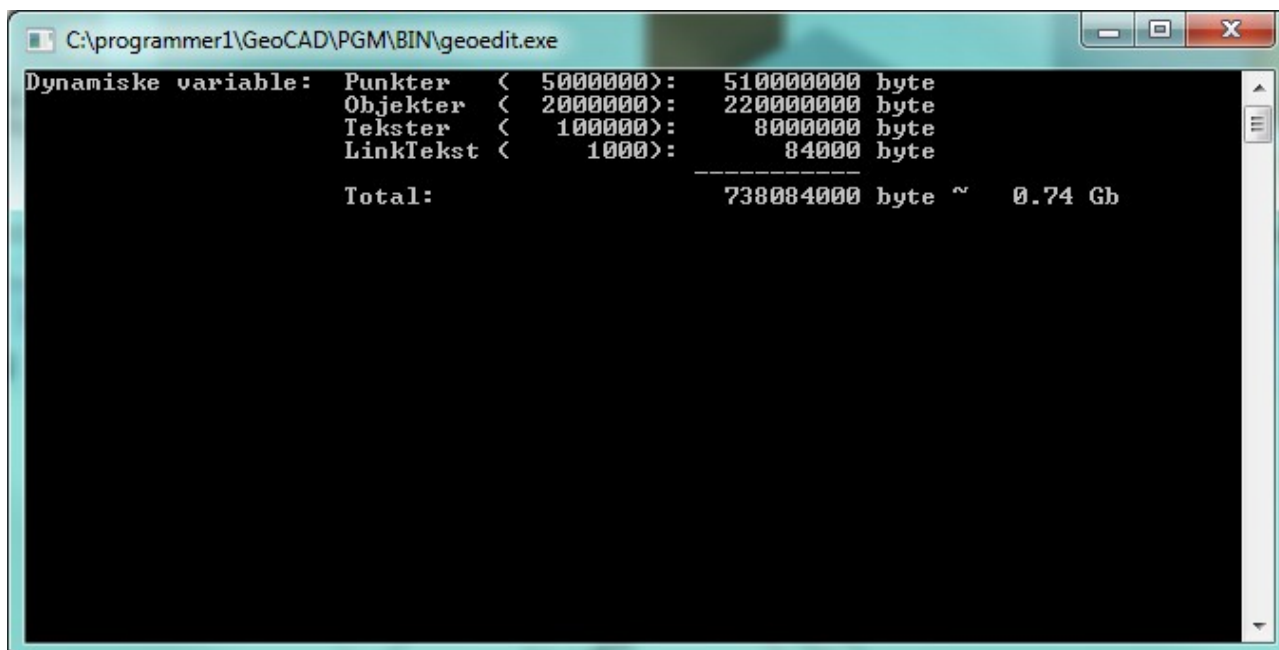
Søgning i ordrekataloget

GeoEDIT indeholder over 800 ordrer, og det er nemt at miste overblikket over de funktioner, som man sjældent benytter. Derfor har vi lavet en ny dialog, der giver brugeren en oversigt over samtlige ordrer og mulighed for at søge på ordrenes tekstbeskrivelser. Samtidigt kan man få vist en lille hjælpetekst, så man hurtigt kan afgøre, om den fundne ordre egner sig til løsning af den aktuelle opgave. Ordrekataloget åbnes vha. F12-tasten i GeoEDIT.



Ingen kommandoprompt

Langt om længe er det lykkedes at slippe af med den sorte kommandoprompt, der plejer at dukke op hver gang, et GeoCAD-program startes. Tilsyneladende er det kun et lille skridt for brugeroplevelsen, men det er til gengæld en stor tilfredshed for udviklerne, at vi nu kan sige, at GeoCAD er blevet et ægte Windows-program, der har lagt sin fortid som konsolbaseret program bag sig. Sammen med kommandoprompten forsvinder selvfølgelig også risikoen for at man ved et uheld kommer til at lukke det forkerte vindue, og derved laver en brat afslutning af GeoCAD "uden gem".



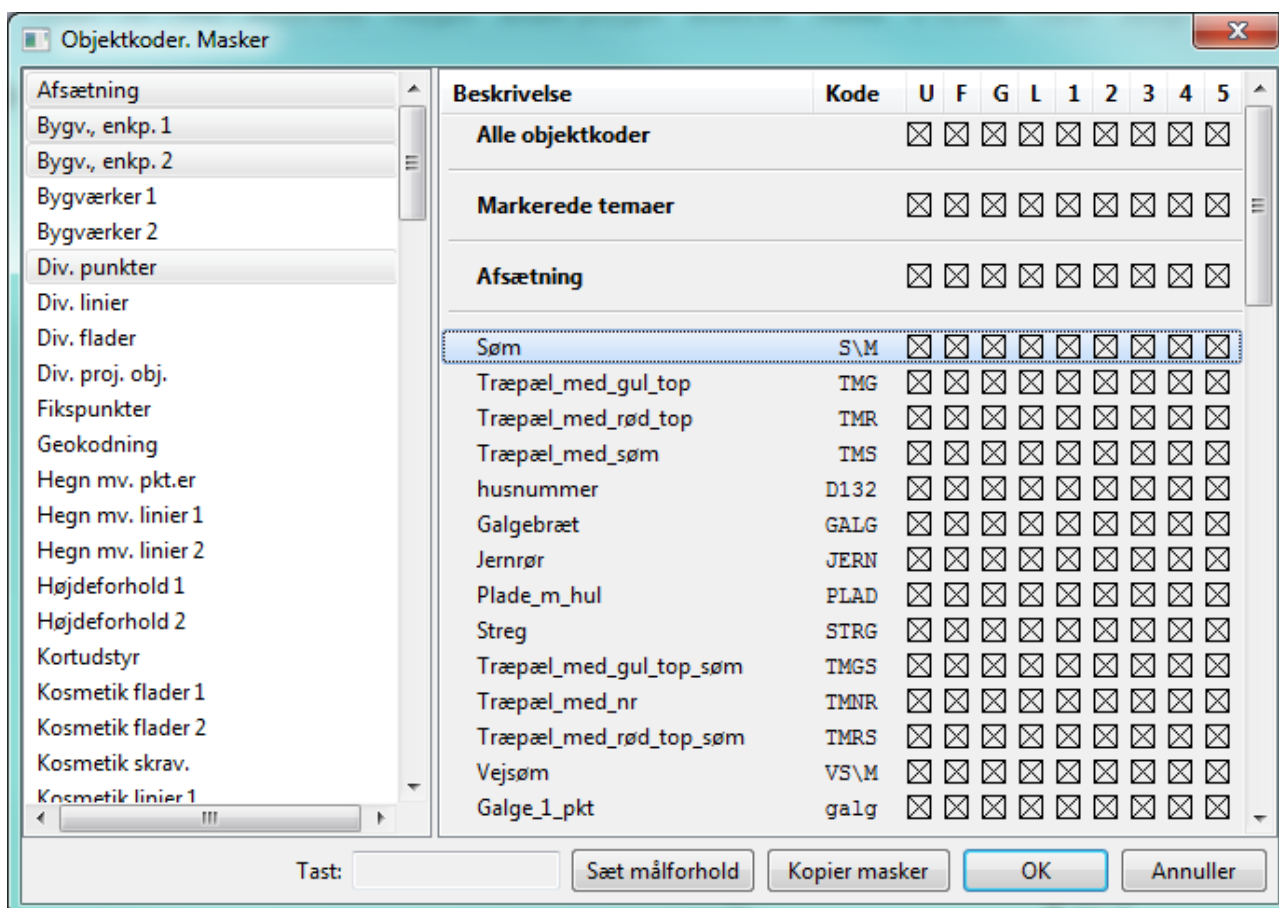
Forbedret dialog til valg af objektkoder i masker

Dialogen til valg af objektkoder i masker, ofte omtalt som "tipskuponen", har fået en opdatering, hvorved der er kommet flere spændende detaljer til. Det er f.eks. blevet muligt at søge i kodetabellen ved at taste objektkoden, på samme måde, som når man ændrer objektkoden for et objekt.

Derudover er dialogen blevet mere fleksibel i forhold til markeringen, og man kan nu markere flere temaer i venstre side, hvorved de relevante objektkoder vises som en samlet liste i højre side.

De fleste af os benytter ofte maskerne U (udtegningsmaske), F (FIND-maske) og G/L (FIND-maske for Givne/Lokale koordinater), mens maskerne 1-5 sjældent anvendes. Det oprindelige formål med maske 1-5 var, at man kunne definere forskellige udtegningsmasker afhængigt af målforholdet for at mindske den tid, det tog at udtegne et kort med mange objekter i et lille målforhold. Eftersom en udtegningsmasker på en moderne computer sjældent tager mere end et par sekunder, kan det som regel ikke betale sig at bruge tid på at definere disse målforholdsafhængige masker, og vi har derfor flyttet definitionen af de målforhold, der knytter sig til maske 1-5 ned i en underdialog, der gemmer sig bag knappen "Sæt målforhold" i bunden af dialogen.

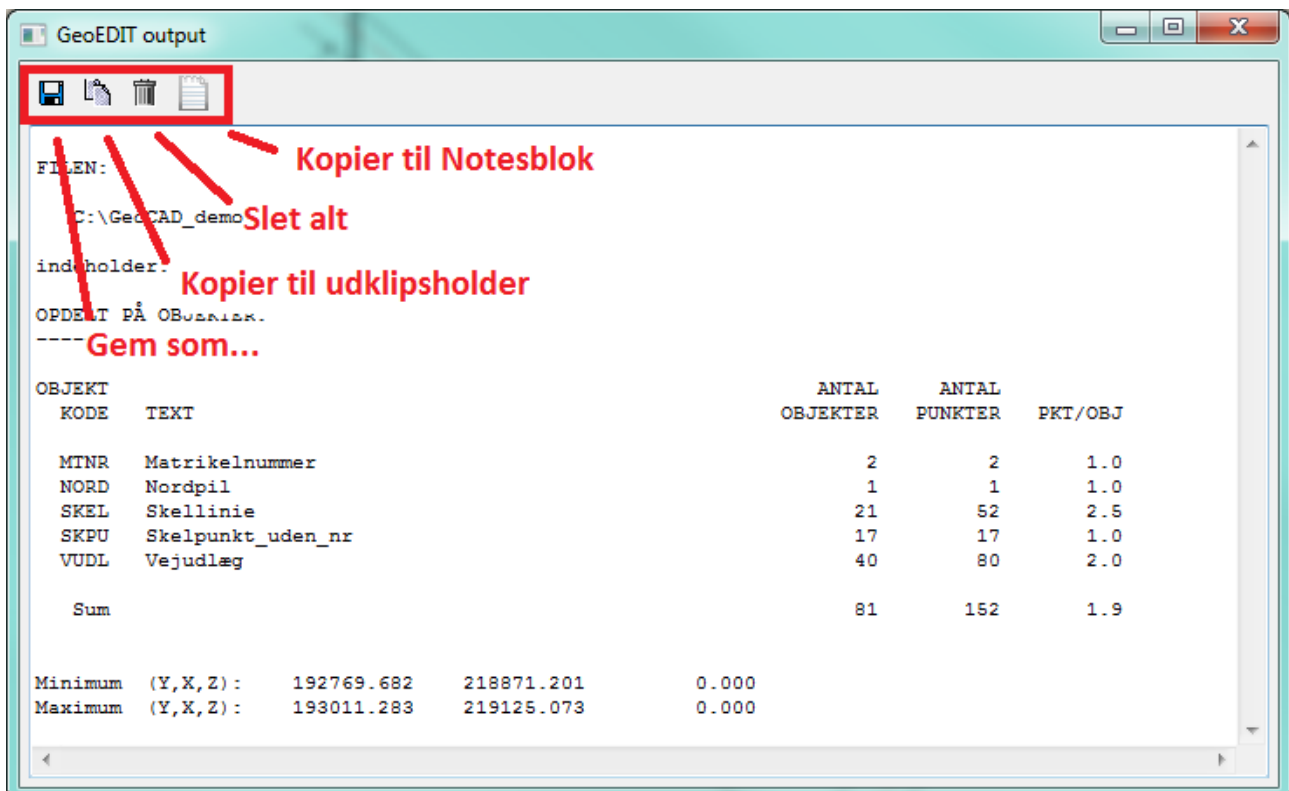
Samtidigt har vi gjort det muligt at benytte maske 1-5 på en lidt anden måde, idet de nu kan benyttes som valgfrie udtegningsmasker. Det betyder, at man reelt kan skifte mellem forskellige udtegningsmasker uden at skulle flytte markeringerne i maske-dialogen. Hvis man f.eks. arbejder med et byggeri i flere etager, kan det være fornuftigt at samle projekttegninger og afsætningsdata, der vedrørende stueetagen i maske 1, mens tegninger og data, der vedrører 1. sal samles i maske 2 osv. Derefter kan man skifte mellem de forskellige udtegningsmasker ved at kalde de nye ordrer "Udtegn data med maske 1 (U1)", "Udtegn data med maske 2 (U2)" osv. Denne tankegang er videreført, så det også er muligt at sætte udtegningsmaske 1-5 på filniveau vha. ordrene "GeoCAD vektorfiler i udtmaske 1 (G1)", "GeoCAD vektorfiler i udtmaske 2 (G2)" osv.



Nye knapper i output-vinduet

Mange af GeoCADs ordrer til forespørgsler i data mm. viser svaret i GeoCADs output-vindue, og ofte har man behov for at gemme disse udskrifter til senere brug. Derfor har vi nu udstyret output-vinduet med nogle knapper, der gør det muligt at gemme indholdet på forskellige måder.

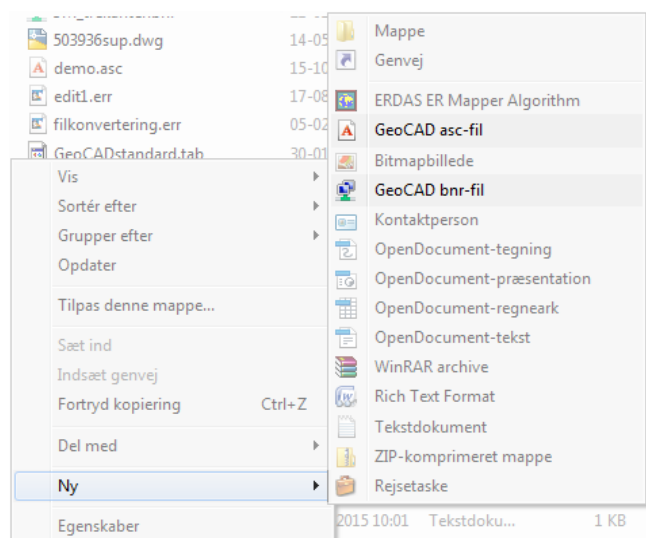
Man kan f.eks. oprette en ny tekstfil, hvori output-vinduets indhold gemmes, eller man kan kopiere indholdet til udklipsholderen i Windows, så det nemt kan indsættes i andre programmer. Det er også muligt at slette indholdet af output-vinduet, mens GeoEDIT er ved at udføre en ordre, der skriver i det, og endeligt har vi lavet en funktion, som kopierer indholdet fra outputvinduet til Windows Notesblok, så man på den måde kan lave en lynhurtig kopi af f.eks. nogle koordinatoplysninger, som man skal bruge på et senere tidspunkt.



Opret nye GeoCAD-filer direkte fra Windows Stifinder

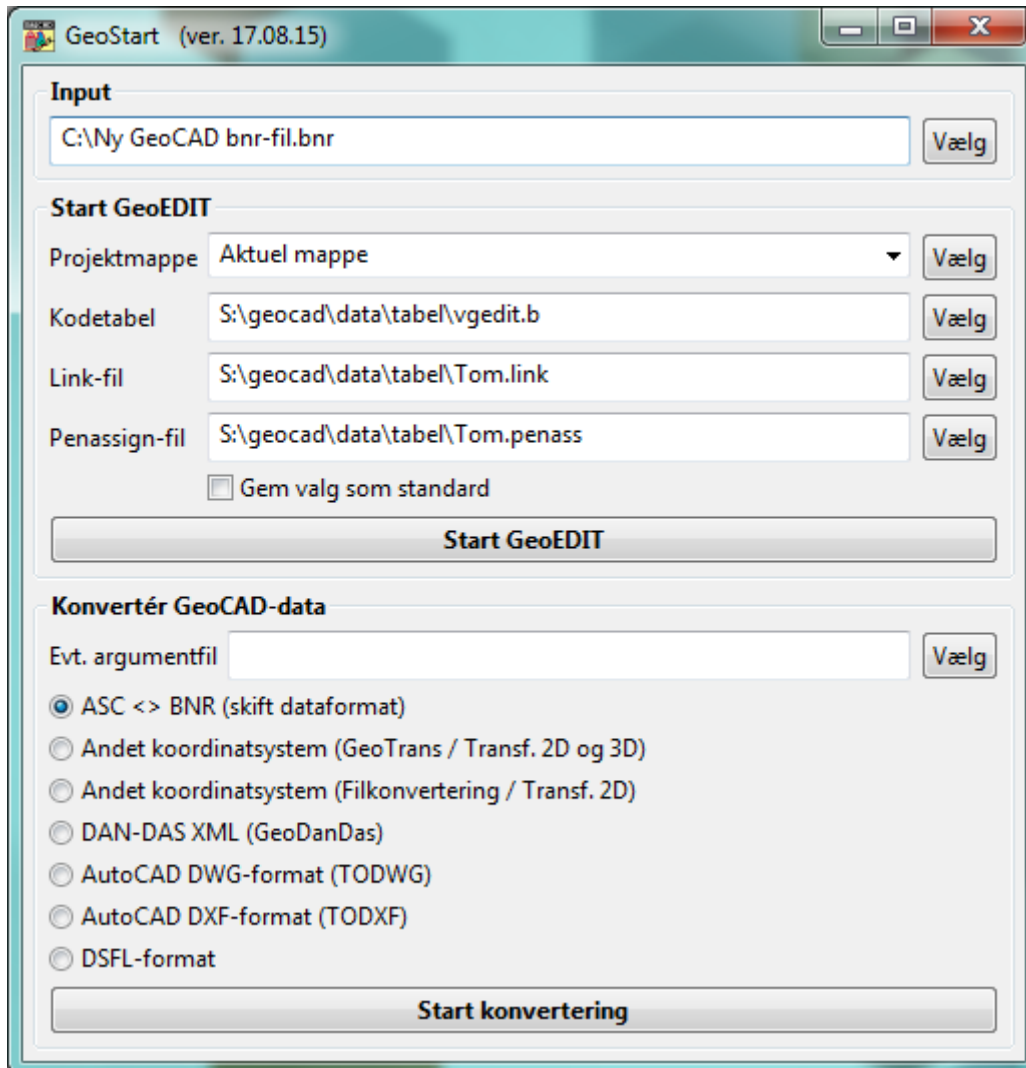
Den nye version af GeoCAD er nu blevet endnu bedre integreret med Windows Stifinder, idet det nu er muligt at oprette en ny tom GeoCAD-fil direkte fra Stifinders højreklik-menu. Sammen med træk-og-slip-funktionen til indlæsning af filer, bliver det endnu nemmere at arbejde med filer, der ligger i forskellige mapper, uden at man skal navigere igennem mappestrukturen vha. GeoCADs indbyggede fildialog.

I øvrigt har vi lavet en lille ændring i træk-og-slip-funktionaliteten, så man nu kan indlæse en fil og vælge den samme fil som aktiv fil for nye objekter i én bevægelse. Det foregår ved, at man trækker og slipper en GeoCAD-fil ind over GeoEDITs hovedvindue samtidigt med, at man holder Ctrl-tasten nede.



GeoStart

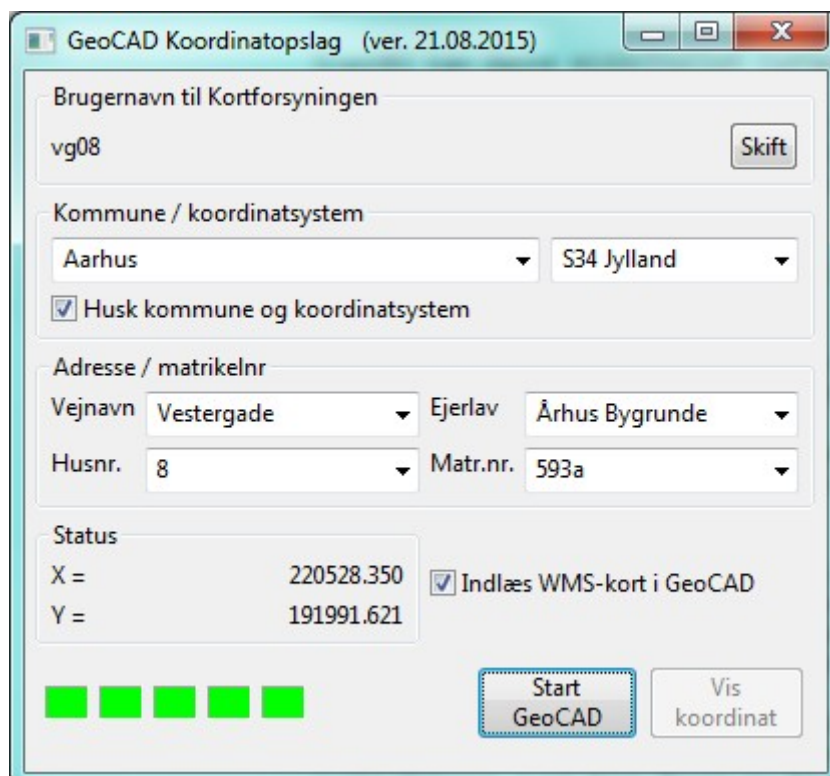
Vi har lavet en ny udgave af programmet GeoStart, som kan bruges til at starte diverse GeoCAD-programmer fra Windows Stifinder. Såfremt man ved installation af GeoCAD vælger GeoStart som sin primære opsætning, vil programmet starte automatisk hver gang, man dobbeltklikker på en GeoCAD bnr- eller asc-fil i Windows Stifinder. Herefter kan man enten starte GeoEdit med en given kodetabel mm., eller man kan konvertere GeoCAD-filen til andre formater, f.eks. dxf/dwg eller dsfl. Flere af konverteringsprogrammerne kan med fordel kaldes med en argumentfil, så man ikke behøver at svare på alle spørgsmål hver gang, programmet startes.



Koordinatopslag

Programmet Koordinatopslag, der bruges til at starte GeoCAD via en adresse eller et matrikelnummer, er blevet opdateret, så alle søgninger nu foregår vha. de frie grunddata, der stilles til rådighed af Geodatastyrelsen via Kortforsyningen. Det betyder, at de af vores kunder, der ikke har adgang til LIFA's OIS-service nu også kan have glæde af Koordinatopslag.

Selvom adressedata er en del af de frie grunddata, skal man stadigvæk være oprettet som bruger på Kortforsyningen for at kunne hente dem, og Koordinatopslag er derfor nødt til at kende de enkelte firmaers brugernavn og adgangskode. Disse oplysninger har vi tidligere gemt i en Access-database (GeoCAD\Data\Setup\login.mdb), men eftersom flere af vores brugere har problemer med at rette i denne fil, har vi nu ændret Koordinatopslag, så programmet spørger til brugernavn og adgangskode ved opstarten med mulighed for at huske dem til næste gang.



GeoCAD Koordinatopslag (ver. 21.08.2015)

Brugernavn til Kortforsyningen
vg08

Kommune / koordinatsystem
Aarhus S34 Jylland

Husk kommune og koordinatsystem

Adresse / matrikelnr
Vejnavn Vestergade Ejerlav Århus Bygrunde
Husnr. 8 Matr.nr. 593a

Status
X = 220528.350 Indlæs WMS-kort i GeoCAD
Y = 191991.621

Installation af GeoCAD

Hermed en kort vejledning i den anbefalede installationsprocedure for GeoCAD. Der ligger en mere udførlig vejledning på GeoCADs hjemmeside: http://www.geocad.dk/tekst/geocad_installation.pdf

1. Husk at tage sikkerhedskopier af kodetabeller, plotrammer, filer med brugernavne og adgangskoder mm. Kort sagt de fleste af de filer, der ligger i %GeoCADdata%-mappen.
2. Hent installationsprogrammet fra GeoCADs hjemmeside: <http://www.geocad.dk>
3. Start installationsprogrammet, vælg den ønskede installationstype, og følg vejledningen på skærmen. Vi anbefaler, at man installerer 64-bit udgave af GeoCAD dér, hvor det er muligt.
4. Ved installationsprogrammets afslutning, bliver du spurgt om du vil se en oversigt over de seneste programændringer (GeoNEWS.help). Det er som regel en god idé at skimme denne igennem, da den kan indeholde vigtige oplysninger om ændringer i opsætningsfiler eller andet, som man skal være opmærksom på ved opdatering til en ny version.
5. Kontrollér, at der er installeret Java på computeren, hvis ikke kan den hentes på denne adresse: <http://www.java.com/en/download/manual.jsp>. Vær opmærksom på, at en 64-bit GeoCAD kræver en 64-bit Java.
6. Vi har været nødt til at lave flere ændringer i licensfilen, så mange af jer skal have en ny licensfil, inden I kan køre GeoCAD. Kontakt enten Anders Simonsen eller Peter Jensen angående dette.
7. Kontrollér at programmerne er installeret korrekt ved at dobbeltklikke på programmet license.exe i mappen GeoCAD\PGM\BIN. Hvis programmet ikke starter, kan det være nødvendigt at genstarte maskinen.
8. Gendan jeres kodetabeller, plotrammer, filer med brugernavne og adgangskoder mm. vha. den sikkerhedskopi, som I lavede under pkt. 1. Alle kodetabeller oversættes igen fra tab-format til a- og b-format vha. programmet ccab.exe.

En lille bemærkning om Java

Brugergrænsefladen i GeoCAD er baseret på software-plattformen Java og kræver derfor, at der er installeret et såkaldt Java Runtime Environment (JRE) på maskinen for at kunne køre. Tidligere har vi inkluderet dette JRE i GeoCADs installationspakke for at gøre installationsprocessen så nem som muligt for vores brugere, men eftersom der de senere år har været en del afsløringer af sikkerhedshuller i Java-plattformen med utallige opdateringer til følge, har vi fundet det u hensigtsmæssigt at fortsætte denne praksis, idet vi ved at inkludere Java-plattformen i GeoCAD, tvinger vores brugere til at benytte en forældet og potentielt usikker version af Java. Vi har derfor besluttet, at Java-plattformen ikke længere skal være en integreret del af GeoCADs installationspakke.

Det betyder, at de enkelte brugere fremover er ansvarlige for at installere og opdatere Java på deres egen maskine, og at vi som udviklere til gengæld forpligter os til at sørge for, at GeoCAD altid fungerer sammen med den nyeste version af Java. På den måde kan vi alle sammen få gavn af de forbedringer og sikkerhedsopdateringer, der jævnligt udsendes til Java-plattformen.

Som altid modtager vi gerne idéer og forslag til forbedringer af GeoCAD!

Med venlig hilsen
Anders Kvist Simonsen